

条于眼后环抱枕部，第三条到颈侧，自颈部到荐部具6条棕色横斑，尾前部亦具6条清楚的棕色横斑。

查看标本 甘肃：敦煌1♂3♀♀1幼♀（NMU甘75182，NNU 820389—0390、820392、820394）。新疆：托克逊1幼♀（CIB 625361）。

生物学资料 为荒漠种类，筑洞于疏松的沙山坡或沙丘上，洞道简单，长200—300mm，高30—40mm；动作敏捷，被追赶时可突然向前跃出300—400mm的距离。解剖5月30日采到的2尾雌体，输卵管内有卵1—2枚，黄色，最大的一枚10mm×16mm（姚崇勇，1983）。6月，内蒙古大学在甘肃敦煌所采的1尾雌成体输卵管中怀有卵。

染色体组： $2n=42$ ，近端着丝粒染色体19对，亚端着丝粒染色体1对，端着丝粒染色体1对，NF=42。

地理分布 内蒙古（额济纳旗）、甘肃（敦煌）、新疆（托克逊、英吉沙）。国外分布于蒙古。

(4) 卡西弯脚虎 *Cyrtopodion khasiensis* (Jerdon, 1870)

Pentadactylus khasiensis Jerdon, 1870, Proc. Asiatic. Soc. Bengal, Calcutta, 1870: 75.

鉴别特征 体背有圆形具棱疣鳞；尾背仅基部有大疣鳞。体侧有被大鳞的侧褶。体中部腹面横列鳞30—40枚。雄性具肛前孔8—14个。

形态 依据文献描述。

头体长85mm，尾长100mm。吻长大于眼至耳孔之距，耳孔直径为眼径之半。上、下唇鳞各10—12枚。躯干及四肢背面被小粒鳞，杂有甚大的圆而具棱的疣鳞。体侧有被大鳞的侧褶。腹部被圆形覆瓦状鳞，体中部腹面横列鳞30—40枚。后肢贴体前伸达腋下。指、趾下瓣很发达，几乎与指、趾等宽。尾被小而扁平的鳞片，在尾下面中线上的较其余为大。尾基背面有扩大的疣鳞一行。雄性具肛前孔8—14个。

背面浅褐色或灰褐色，具略呈规则排列的深色斑点。一不明显的弧斑横过颈背至眼，有的无此斑。头顶具褐色点。尾有褐色横斑，腹面带白色。

地理分布 分布在西藏墨脱县南部。国外分布于喜马拉雅山南侧印度的阿萨姆邦及缅甸北部。

(5) 墨脱弯脚虎 *Cyrtopodion medogensis* (Zhao and Li, 1987)

Tenuidactylus medogensis Zhao and Li, 1987, Acta Herpetol. Sinica, Beijing, 6: 48.

鉴别特征 体背面有锥状大疣鳞；尾背大疣鳞纵贯全尾，排成若干半环，每环6枚。腹面最宽处横列鳞23—28枚。

形态 依据赵尔宓与李胜全（1987：48）关于正模（CIB 8380188，雌）的描述。

头体长38mm，尾长41mm。吻长仅略大于眼至耳孔间距。耳孔直径远小于眼径之

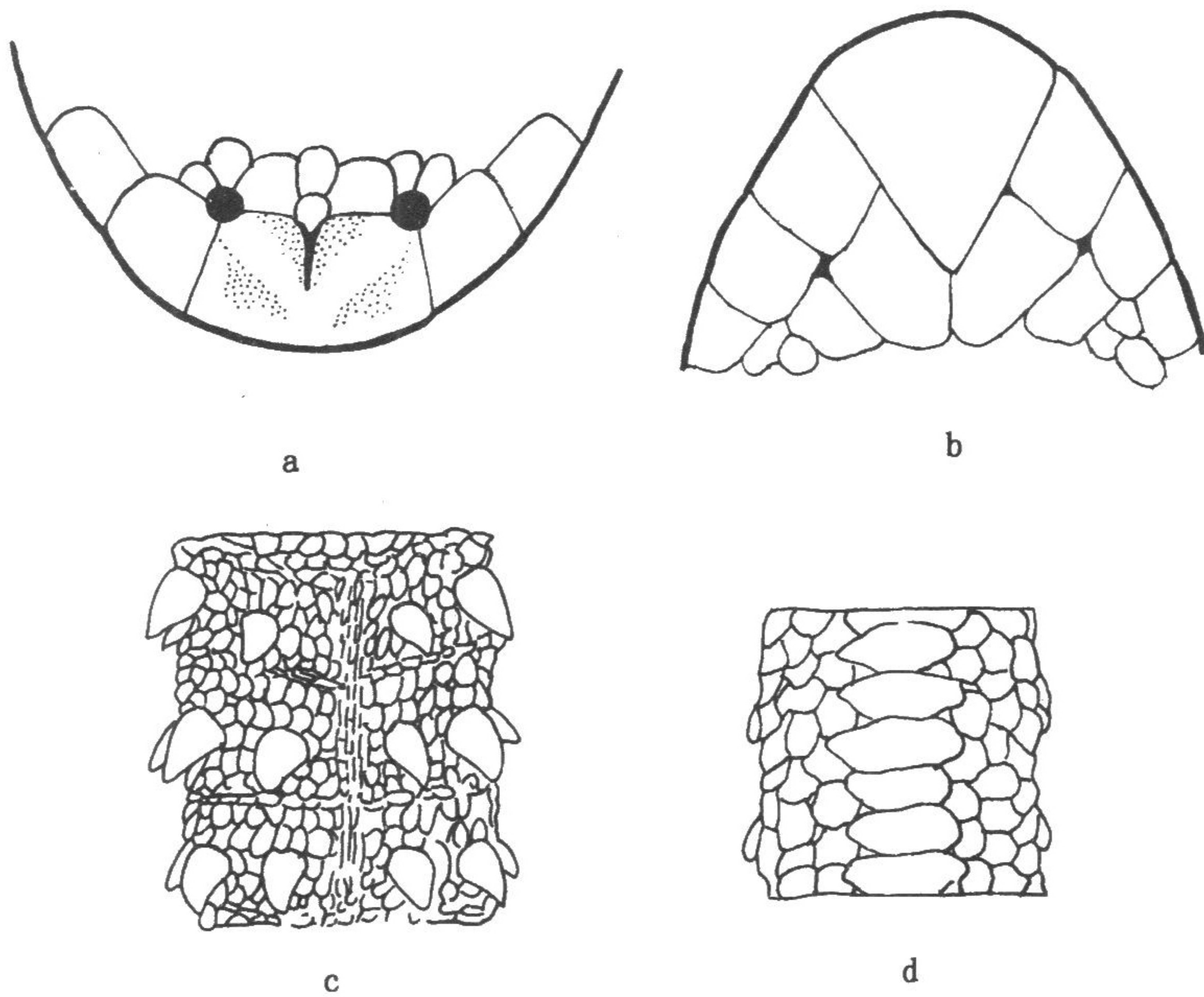


图4 墨脱弯脚虎 *C. medogensis* (自赵尔宓等, 1987)

- a. 吻端示鼻孔及其周围鳞片; b. 下颌前端示颊部鳞片;
c. 尾背局部示鳞片排列呈半环结构; d. 尾腹局部示宽大的尾下鳞。

半。吻鳞略近方形，上半中央略凹下，凹陷部正中有一纵行深沟。鼻孔甚小，介于吻鳞上外角、第一上唇鳞上前角、上鼻鳞及3枚鼻鳞之间。左右上鼻鳞之间有2枚小鳞相隔。上唇鳞8—9，下唇鳞6—7，颊鳞大，倒三角形，向后深楔入第一对颊片。第一对颊片外侧尚有1较小颊片（图4）。

体背面被粒鳞，其间杂以锥状疣鳞，略排成10纵行。每一锥状疣鳞四周围以8—10枚粒鳞。体腹面被覆瓦状的较大圆鳞，最宽处一横排23—28枚。前后肢腹面及前外侧亦具覆瓦状排列的较大圆鳞，背面及内侧为较小的扁平粒鳞。指、趾下方具一纵列宽大的指、趾下瓣，第IV趾趾下瓣18—20枚。

尾长略大于头体长，背面弧形，腹面扁平。尾背鳞片排成约20个半环，每半环有锥状大疣鳞6枚。尾腹面正中有一行宽大鳞片。尾基部每侧有肛疣3枚。

背面灰褐色，有若干暗褐色折线状横纹；尾背呈浅褐色与暗褐色相间的环纹。腹面均为灰白色。

生物学资料 栖居建筑物上，夜晚活动捕食（赵尔宓等，1987）。

地理分布 目前仅发现分布于中国西藏墨脱县。

表4 墨脱弯脚虎 *C. medogensis* 的量度 (mm)

产地	性别	头体长	尾长	头长	头宽	头高	前肢	后肢	标本存放单位
西藏	♀ (1)	38	41	13.5	8	4.5	13.5	19	CIB
(墨脱)	幼(1)	28.5	17.3*	11.5	6.4	3.5	8.7	12.8	

*尾尖断 (自赵尔宓, 李胜全, 1987)。

(6) 灰弯脚虎 *Cyrtopodion russowi* (Strauch, 1887)

Gymnodactylus russowi Strauch, 1887, Mém. Acad. Impér. Sci. St. Pétersbourg, ser. 7. 35 (2): 49.

鉴别特征 成体耳孔直径超过眼纵径之半; 体背疣鳞卵圆或卵圆—三角形, 具棱; 体下面纵列鳞不少于 90 枚; 尾鳞(不包括疣鳞)和肢鳞平滑。雄性具肛前孔 2—6 对。

形态 根据新疆精河县 1♀, 全长 83.3mm, 头体长 35.8mm, 尾长 47.5mm。体略纵扁, 前肢稍细, 后肢中等大, 尾圆柱形 (图 5)。

吻长大于眼径及眼至耳孔之距。耳孔较大, 数倍于最后上唇鳞, 约居口角至前肢基部之间, 为一斜置的纵裂。吻鳞长方形, 宽大于高, 上半正中有纵裂。鼻孔位于吻鳞、第一上唇鳞及 3 枚鼻鳞间, 上鼻鳞被 2 枚小鳞隔开。第二上唇鳞稍低于第一上唇鳞。上唇鳞 9、下唇鳞 8。颊鳞大, 近似五角形。一对颊片被 1 枚小鳞隔开, 不在中线相接。

头背被粒鳞及圆形疣鳞, 额部及顶部粒鳞细密而间杂疣鳞, 眼眶间的横列鳞 25 枚。在吻背面疣鳞密集, 粒鳞极少。头部腹面被粒鳞。体背小粒鳞间散布大量疣鳞, 沿脊柱两侧各有一纵列大小相间的疣鳞, 大疣鳞卵圆形, 小疣鳞大多圆形。体背侧部不规则散布圆形疣鳞。体腹面有覆瓦状鳞约 30 纵列。前肢在上臂背面及前臂前缘为覆瓦状鳞, 其余部分为粒鳞。上臂背面有一纵列具棱的鳞, 在前臂的后背部有疣鳞。大腿前缘及后肢腹面被覆瓦状鳞, 后肢其余部分被粒鳞。大腿及小腿背面后缘的粒鳞间散布大型疣鳞。

每尾节背面及侧面横列大型棘状疣鳞 6 个。这些疣鳞在尾背部呈 6 纵行, 向后渐隐失。尾腹面具覆瓦状鳞, 中间一列较大, 平滑, 每尾节纵向鳞数为 1—1 或 1—2。雄性具肛前孔 4—7 个。

液浸标本体背面铅色, 头部腹面白色, 躯干及尾腹面浅灰色, 一白色纵纹给自鼻孔与眼之间, 至眼, 又自眼后至耳孔上缘, 间断约 1mm 后沿颈侧伸延, 止于前肢基部的上方。

查看标本 新疆: 精河 1♀ (NMU 77082)。

生物学资料 栖居在风积沙丘周围的盐碱地, 地表植物稀少, 仅有梭梭、白刺、盐